

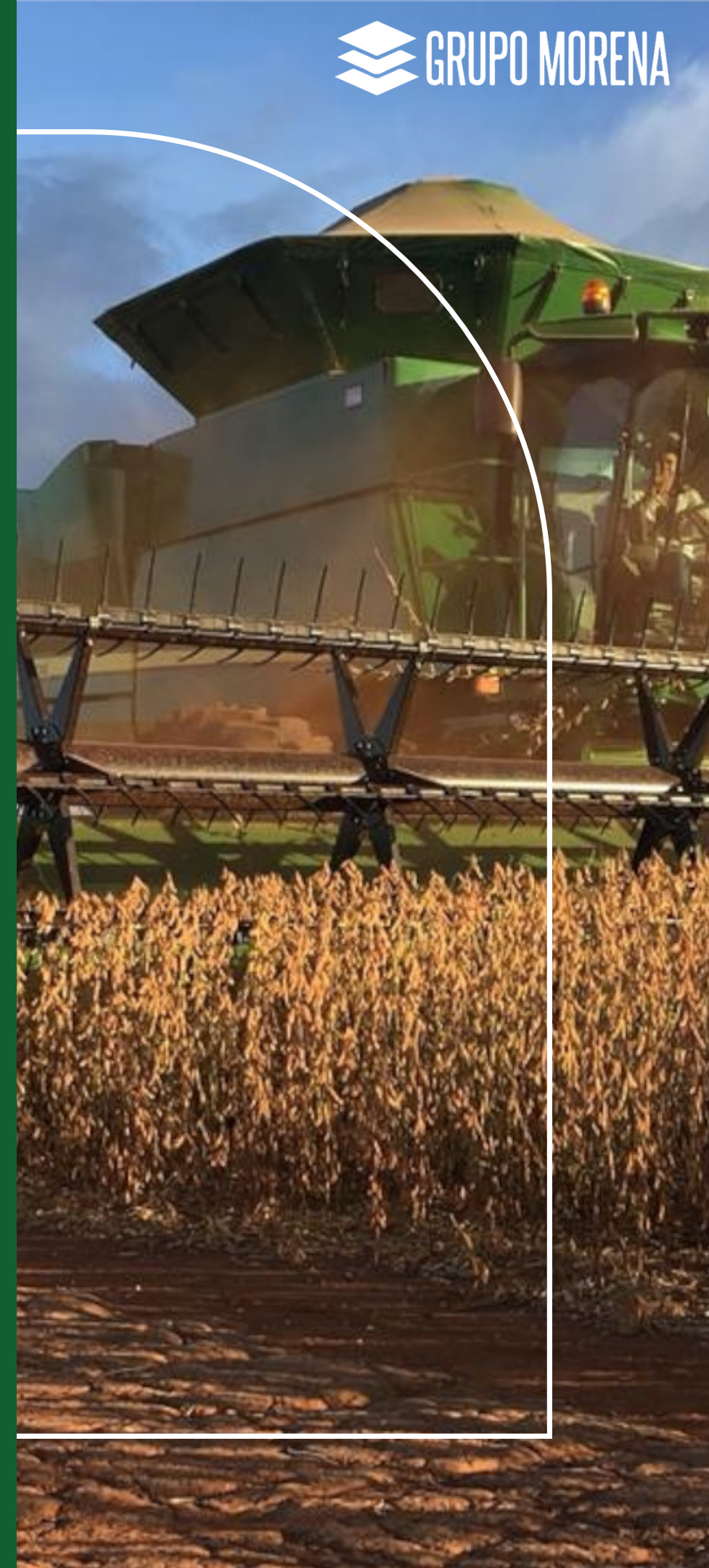


GRUPO MORENA

**RELATÓRIO ESG
2022**

SUMÁRIO

1	Mensagem do CEO.....	03
2	Sobre o relatório.....	04
3	Jeito GM de ser.....	06
4	Jornada ESG.....	11
5	Objetivos de desenvolvimento sustentável.....	51
6	Associações e certificações.....	53



MENSAGEM DO CEO

Ser positivo é olhar para o novo com otimismo, é celebrar pequenas conquistas, é buscar a melhoria contínua e trabalhar para construir um legado.

Vivemos em um ecossistema complexo, repleto de grandes desafios, por isso precisamos exercer cada vez mais os princípios de uma economia circular próspera que possa beneficiar a todos dentro dos limites do nosso planeta, ou seja, um sistema bom para os negócios, para as pessoas e para o meio ambiente.

O planeta pede que atuemos de forma colaborativa e interligada, pois tudo está conectado e possui um impacto em outras cadeias. Partindo desse princípio, a maior parte da classe de agricultores brasileiros tem produzido alimentos e sendo sustentáveis, gerando empregos e desenvolvendo pessoas, utilizando tecnologia, inovação, ciência e aumentando produtividade.

Para o GM, o ano de 2022, com certeza, ficará marcado na história. Tivemos grandes conquistas e juntos levamos o nosso nome para o mundo... Com muito orgulho nos tornamos uma Empresa B, um novo tipo de negócio que equilibra propósito e lucro, são empresas que buscam ser melhores **PARA** o mundo e não apenas as melhores **DO** mundo.

Essa jornada levou 4 anos para se concretizar, foram anos de muitos aprendizados e transformações, e hoje sabemos que ser B não é uma posição, mas sim uma direção.

Nesta retrospectiva, não podemos deixar de falar da construção da Academia Aberta do Campo, uma obra de 500m², que é a concretização de mais um sonho, um local especial para a realização de treinamentos, palestras, recepção de visitas e eventos do GM. Já tivemos uma experiência na utilização deste ambiente com o lançamento do Projeto 7 Princípios da Educação para Gentileza e Generosidade. Foi encantador!

De grão em grão, de safra em safra, evoluímos, cultivamos resultados que nos orgulham e nos comprometem em fazer do mundo um lugar melhor. Fortalecemos laços, criamos elos de confiança, nos impulsionamos ousadamente com criatividade, lideramos pelo exemplo e inovamos sempre em busca da evolução constante em processos, produtos e modelos.

Assim vamos construindo um legado, vamos fazendo história.

Romeu José Ciochetta
Dulce Chiamulera Ciochetta

Nossa vontade de vencer e desbravar nos levou adiante. Mais do que cultivar alimentos, queremos produzir desenvolvimento, abordando a conscientização do engajamento tanto para a solução de problemas presentes, quanto para a construção do novo em um mundo cada vez menos previsível.

Líderes sustentáveis são os que carregam a lanterna no escuro!

Sigamos em frente!



SOBRE O RELATÓRIO

Temos consciência de nossa atuação no mercado e buscamos trabalhar com equilíbrio dos interesses econômicos, sociais e ambientais, de forma a garantir a solidez e longevidade de nossos negócios. Compreendemos que nossa responsabilidade se estende a todos os setores internos, à relação com as partes interessadas, inclusive, à sociedade.

Neste contexto, apresentamos o Relatório ESG do Grupo Morena, que foi construído com base em nosso propósito, destacando os compromissos assumidos, os avanços, desafios e aprendizados vividos pela empresa dentro do objetivo principal de praticar um modelo de agricultura sustentável.

O relatório traz ainda um pouco da nossa trajetória, atuação, como trabalhamos os pilares ESG e os compromissos assumidos por meio da priorização de ODS.

Os temas abordados neste documento e os dados apresentados são referentes ao ano de 2022 e também existem dados a título de comparação do ano anterior.

Estamos sempre prontos para ouvir a todos nossos stakeholders, sendo assim disponibilizamos canais diretos para feedbacks relacionados ao conteúdo desse relatório e também quaisquer outras informações.

Os canais para contato são por meio do site <http://grupomorena.com.br/faleconosco>, o qual também possui uma ouvidoria anônima, por ligação ou WhatsApp pelo telefone (65)3325-3003 ou através do e-mail ouvidoria@grupomorena.com.br.



TEMA MATERIAL

ODS

META DO ODS

INDICADORES

01

Desenvolvimento de colaboradores

ODS 4
Educação de Qualidade

Meta 4.3
Até 2030, assegurar a igualdade de acesso para todos os homens e mulheres à educação técnica, profissional e superior de qualidade, a preços acessíveis, incluindo universidade.

- % de colaboradores alfabetizados;
- % de colaboradores com ensino médio completo;
- % de colaboradores com ensino superior completo;
- Quantidade de projetos identificados
- x quantidade de projetos apoiados.

02

Maximização da produtividade

ODS 2
Fome Zero e Agricultura Sustentável

Meta 2.4
Até 2030, garantir sistemas sustentáveis de produção de alimentos e implementar práticas agrícolas resilientes, que aumentem a produtividade e a produção, que ajudem a manter os ecossistemas, que fortaleçam a capacidade de adaptação às mudanças climáticas, às condições meteorológicas extremas, secas, inundações e outros desastres, e que melhorem progressivamente a qualidade da terra e do solo.

- Nível de matéria orgânica no solo;
- Produtividade em sc/há;
- Quantidade de colaboradores x quantidade de colaboradores capacitados.

03

ILP e IPF

ODS 15
Vida Sobre a Terra

Meta 15.2
Até 2020, promover a implementação da gestão sustentável de todos os tipos de florestas, deter o desmatamento, restaurar florestas degradadas e aumentar substancialmente o florestamento e o reflorestamento globalmente

- % de área revitalizada;
- Custo de revitalização.



JEITO GM DE SER

O Grupo Morena é uma propriedade rural que atua no município de Campo Novo do Parecis a mais de três décadas.

O fundador da empresa e hoje atual CEO Romeu José Ciochetta iniciou as atividades da fazenda no ano de 1989, e atualmente a produção do grupo se desenvolve nas áreas de agricultura, pecuária, silvicultura, beneficiamento e armazenagem de grãos.

Somos Agro

3 décadas do Grupo Morena

1985
Vinda ao Mato Grosso de ônibus



1989
Arrendamento de 200 hectares em Campo Novo do Parecis

2006
Consolidação do Grupo Morena



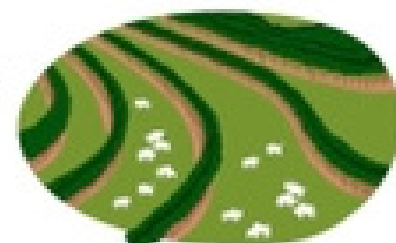
Somos Sustentáveis

2002
Adoção do Sistema de Plantaio Direto e práticas sustentáveis

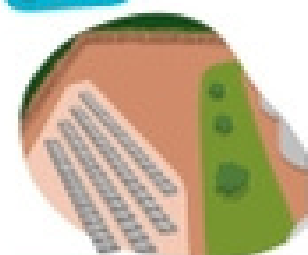


2010
Captação Água da Chuva

2012
Implantação ILPF



2016
Energia Fotovoltaica



2017
Parceria com Universidade S Política de Melhoria Contínua



Somos Globais

2011
Certificação RTRS



2013
Reformulação e Criação de Políticas de Governança

2020
Somos GPTW



2022
Certificação B Corp



Somos Grupo Morena

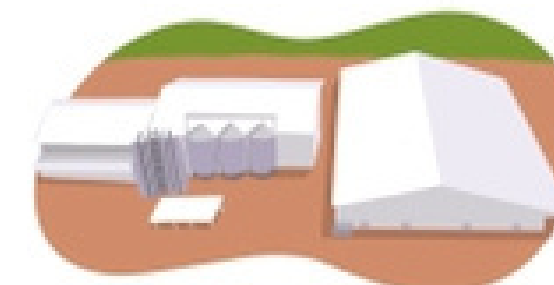
2014
Novas Tecnologias



2018
Criação do →



2022
Construção UBS - diversificação do negócio



NOSSA CULTURA

.... Nossa cultura organizacional está pautada em três esferas, são elas: **produzir, transformar e acolher.**

.... Essas esferas compõe o Sistema Socioambiental do Grupo Morena, em que cada indivíduo tem papel fundamental no desenvolvimento de uma sociedade melhor e mais sustentável.



▶ **PRODUZIR**

É garantir um alimento melhor para todos, usando inteligência e tecnologia para proteger a natureza com respeito, responsabilidade e sustentabilidade.

Esse pilar consiste em ser um sentinela, o que significa estar em constante guarda de um tesouro tão estimado para nós, o meio ambiente!

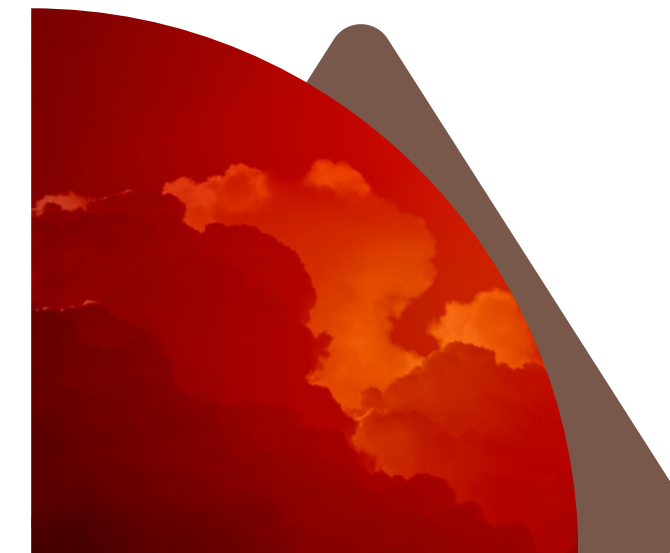


▶ **TRANSFORMAR**

.... Tem como fundamento desenvolver uma sociedade mais atualizada e integrada pensando nas próximas gerações.

Nosso jeito de transformar está totalmente ligado a crença de que a educação é condição primordial e indispensável para a construção de um futuro melhor para todos.

Através do conhecimento é possível haver uma mudança genuína de pensamentos e atitudes, que possibilitam harmonia em todas as relações existentes no planeta, sejam elas com a natureza ou com as pessoas.



▶ **ACOLHER**

Para o Grupo Morena é promover relações mais eficazes e trocas em cada pequeno gesto e atitude, com consciência e equilíbrio.

Para nós uma colheita mais que perfeita não está ligada apenas ao que vem do campo, na verdade, busca pela excelência nas relações com as pessoas que estão a nossa volta, sejam elas colaboradores, clientes ou parceiros, e assim colhemos o que cada um tem de melhor, fortalecendo a cadeia em que estamos inseridos.

PROPÓSITO

.....Contribuir para o desenvolvimento do Agronegócio mundial, inspirando e incentivando as pessoas a praticarem condutas sustentáveis. Realizando nosso trabalho com respeito, baseado nos pilares ESG, mantendo otimismo, transparência e especialmente demonstrando toda nossa paixão e entusiasmo pelo agro.

NOSSO NEGÓCIO

▶ AGRICULTURA

No setor agrícola, o foco do Grupo Morena está voltado para a produção de grãos, soja e milho, e sementes de soja, cultivados em uma área de 9500 ha. Estas commodities são de extrema importância para o mundo, encontram-se presentes no dia-a-dia e na mesa das pessoas, sendo utilizadas para os mais diversos fins.

▶ PECUÁRIA

O setor da pecuária teve início no ano de 2014, desde então, o grupo vem se especializando cada vez mais nesta atividade e ampliando sua capacidade produtiva, dedicando-se a recria e engorda de bovinos machos, em sua maioria, da raça nelore, tendo como premissa uma pecuária tecnicada que busca atuar com responsabilidade, desenvolvendo programas de bem-estar animal.



▶ SILVICULTURA

Há mais de quinze anos o Grupo Morena atua na área de silvicultura cultivando árvores de floresta exótica de eucalipto, essa estratégia possibilita maior rentabilidade, aproveitamento e conservação em áreas marginais. Além disso, utilizamos a lenha extraída para comercialização e consumo próprio em nosso armazém, criando assim, a verdadeira economia circular.

▶ BENEFICIAMENTO

Atuamos como multiplicadores de sementes de soja, nossa unidade de beneficiamento (UBS) possui um total de 11.400m² e tem capacidade para beneficiar e armazenar 400.000 mil sacos de sementes. Contamos com equipamentos modernos, mais de 750 fluxos de entrada e saída de produtos, câmara fria com 8000m² e quatro divisões, tudo isso para garantir a qualidade do nosso produto.

▶ ÁRMAGEM

Considerando que em nossa região trabalhamos com duas safras, temos um fluxo intenso de entradas e saídas o ano todo, sendo assim, contamos com uma estrutura de armazenagem própria de grãos, com capacidade para receber 500 mil sacos.

JORNADA ESG

ESG é uma sigla em inglês que significa environmental, social and governance, e corresponde às práticas ambientais, sociais e de governança de uma organização.

Nos últimos tempos, o termo ESG tem ganhado grande visibilidade, graças a uma preocupação crescente do mercado sobre a sustentabilidade.

Atuar de acordo com padrões ESG amplia a competitividade do setor empresarial.

No mundo atual, no qual as empresas são acompanhadas de perto pelos seus diversos stakeholders, ESG é um sinônimo de solidez, custos mais baixos, melhor reputação e maior resiliência em meio às incertezas.



As informações ESG são essenciais para a tomada de decisões e os critérios ESG estão totalmente relacionados aos ODS. Os 17 Objetivos de Desenvolvimento Sustentável reúnem os grandes desafios e vulnerabilidades da sociedade como um todo apontando os principais itens a serem acompanhados de perto.

A agenda ESG é o grande desafio e ao mesmo tempo a grande oportunidade das corporações na atualidade. Sobre esse tema a própria sabedoria nascida no campo já nos ensinou: "boi que chega primeiro bebe água limpa!"

ENVIRONMENT: COMPROMISSOS COM O MEIO AMBIENTE

Sabemos que o equilíbrio entre o homem e a natureza é fundamental, e para que ele exista precisamos estar em sintonia com o meio ambiente em todas as nossas ações.

***NA VERDADE, SÓ É POSSÍVEL
PROSPERAR QUANDO TUDO A NOSSA
VOLTA PROSPERA TAMBÉM.***

Suprir as necessidades do presente, sem comprometer o futuro e as próximas gerações é a definição mais clara de sustentabilidade. É este o caminho que buscamos ao desenvolver nossas atividades produtivas no Grupo Morena.



► SENTINELAS DA TERRA

Utilizamos métodos que nos apoiam num ciclo virtuoso, que consiste em produzir e preservar.

Os resultados econômicos e as melhorias nos indicadores produtivos caminham juntos com as boas práticas, fazendo com que cada vez mais a produção seja sustentável.

Sendo assim, desenvolvemos o Programa Sentinelas da Terra.

Este programa tem o propósito de gerar, por meio do conhecimento, uma grande mudança de pensamentos e hábitos, para que assim possamos ser disseminadores de um movimento de conscientização dos colaboradores e parceiros, transformando as pessoas em sentinelas, guardiões do meio ambiente.

Nosso desejo é ser uma empresa melhor para o mundo, aperfeiçoando constantemente nossos processos, capacitando pessoas, inovando e construindo exemplos positivos.

Pensando nisso, foi desenvolvido o Fórum Sentinelas da Terra, com um cronograma anual de eventos que tratam de temas relacionados a sustentabilidade com objetivo de contribuir com a conscientização da sociedade.

Acreditamos que quanto mais pessoas estiverem pensando em soluções sustentáveis, mais êxito o nosso planeta terá no futuro.

Diante disso, o GM criou o Desafio Sentinelas da Terra, que propõe o incentivo a criação de ideias inovadoras pensadas por nossos colaboradores com objetivo de trazer melhorias para o negócio como um todo.

Com esse programa firmamos um compromisso de não realizar conversões por desmatamento em nossas áreas próprias e afirmamos que desde 2005 não foi realizado nenhum tipo de expansão de áreas através de desmatamento.

Assim também, embora existam casos de conflitos de terra em nosso país, o Grupo Morena está localizada em uma área já consolidada do agronegócio e que está distante de áreas indígenas, portanto, afirmamos que não nos envolvemos em nenhum tipo de conflito de terras e nos comprometemos de que este será um critério para definição de novos arrendamentos e aquisições.

▶ MÉTODOS DE PRODUÇÃO

Utilizamos práticas conservacionistas, que aliadas a tecnologia tornam o processo produtivo mais eficiente.

Os métodos descritos a seguir são praticados na propriedade a alguns anos e vêm trazendo resultados positivos no sentido de produzir preservando os recursos naturais.

O nosso objetivo é continuar atuando de forma sustentável, ampliando cada vez mais a utilização de técnicas que apoiem esta premissa.

▶ PLANTIO DIRETO

O Grupo Morena em meados dos anos 2000 deixa de utilizar o preparo convencional do solo e passa a adotar o Sistema de Plantio Direto sobre sua área cultivada.



Esse sistema consiste em três pilares fundamentais: Rotação de culturas, a permanência de cobertura e o revolvimento mínimo do solo.

Dessa forma, a semeadura é realizada diretamente sobre os restos vegetais da cultura anterior e o revolvimento do solo fica limitado apenas aos discos da semeadora.

Por consequência, a estrutura do solo é preservada, não havendo perdas por erosão e/ou lixiviação, conservando suas características físicas, químicas e biológicas.

A permanência da palhada sobre o solo também serve como uma manta protetora contra o impacto das gotas das chuvas e atua como redutor de temperatura, além de manter a umidade do solo por mais tempo, favorecendo o desenvolvimento das culturas em possíveis veranicos.

A rotação de culturas, um dos pilares desse sistema, é realizada através de consórcios de espécies, que ocorre quando se associa mais de uma espécie em um mesmo ambiente de cultivo.

Além disso, nos talhões que ficariam em pousio, essas culturas são semeadas sem consórcio, variando a espécie de um ano para o outro.

▶ ADUBAÇÕES

Realizamos análise de solo anualmente, corrigindo a acidez e fornecendo os nutrientes para as culturas de acordo com a necessidade de cada espécie. Com a agricultura de precisão em alguns talhões e as aplicações de fertilizantes minerais e corretivos por taxa variável, reduzem o número das operações.

Utilizamos adubação biológica na semeadura com Microgeo®, constituído por uma grande diversidade de micro-organismos benéficos que vão contribuir para a reestruturação do solo, aumentar a retenção e infiltração de água no solo e potencializar a eficiência de fertilizantes minerais.

Além disso, proveniente de uma parceria com uma indústria local, aplicamos cinza vegetal que auxilia no manejo da fertilidade do solo e garante o destino do resíduo sólido, contribuindo para preservação ambiental.

▶ APLICAÇÕES DE DEFENSIVOS

Realizamos o Manejo Integrado de Pragas (MIP), cujo objetivo principal é evitar aplicações desnecessárias, a partir do monitoramento das populações de pragas.

Dessa forma, as aplicações só são realizadas quando essa população atinge o nível de controle, considerando as condições do ambiente e o hábito atual da praga. Em problemas com nematoides, utilizamos a adubação verde, realizando o plantio de Crotalária que são más hospedeiras, reduzindo consideravelmente as populações dos mesmos.

As aplicações de defensivos por pulverizadores terrestres são executadas em baixas vazões, esse método possui maior eficiência operacional, que resulta em redução no consumo de água, combustível e menores emissões de gases poluentes.



► INTEGRAÇÃO LAVOURA-PECUÁRIA-FLORESTA

Sabe-se que pastagens degradadas são um dos principais pilares para a deterioração do solo, promovendo altos índices de erosões e até voçorocas.

Pensando nisso, no GM destinamos em torno de 900ha para Integração Lavoura-Pecuária (ILP) e Integração Pecuária-Floresta (IPF).

No sistema de ILP o processo se inicia com o plantio e colheita da soja, e na segunda safra é semeada a *Brachiaria ruziziensis*, com o estabelecimento da espécie são inseridos os bovinos na área para pastejo.

Nesse método também há rotação de cultura de um ano para o outro, sendo que a *Brachiaria ruziziensis* pode ser substituída por milho.

Como resultado desta metodologia, garantimos um maior aproveitamento das áreas e aumento da produtividade das culturas implantadas.

Já na IPF a pastagem é cultivada em meio as fileiras de eucalipto, os quais foram plantados no sentido das curvas de nível, servindo como uma intensa proteção contra erosões na área que é bastante declivosa.

Também, a inserção do eucalipto contribui para o incremento de matéria orgânica no solo e promove um conforto animal ao pastoreio, pela diminuição da temperatura local e pela formação de sombra.



▶ GESTÃO DE RESÍDUOS

Possuímos Planos de Gerenciamento de Resíduos para atividades específicas dentro da propriedade, como posto de abastecimento e oficina mecânica.

Além desses planos, temos parcerias para destinação correta de todo resíduo gerado na fazenda.

Os resíduos sólidos não recicláveis e infectantes são coletados por uma empresa especializada para fazer a destinação correta dos mesmos de acordo com sua categoria.

Já o óleo queimado é destinado a uma empresa que faz o reprocessamento e posteriormente o retorna ao mercado. Além disso, é realizada a logística reversa das embalagens dos defensivos agrícolas.

Dentro do setor da pecuária realizamos a compostagem dos dejetos sólidos provenientes do confinamento.

Este material é retirado das baias e colocado em leiras, onde é enriquecido e tratado para que se transforme em um adubo de qualidade.

Após a finalização deste processo reutilizamos este material que se torna um fertilizante, para aplicação nas pastagens.

Outra alternativa desenvolvida é a coleta seletiva do lixo. Há mais de 10 anos todo o lixo reciclável da propriedade é separado e encaminhado para a cooperativa de reciclagem.

Peso total de resíduos por tipo e método de disposição

Tipo de resíduo	Unidade de medida	Destino	2021	2022
Grupo A	KG	Coprocessamento	1.522,00	308,20
Grupo B - E	KG	Coprocessamento	677,05	4.707,00
Óleo queimado	KG	Logística reversa	550,00	4.220,00
Reciclados	KG	Cooperativa	2.400,00	5.455,71

▶ RECURSOS HÍDRICOS

A atividade agropecuária tem como um dos principais insumos, a água, sendo assim é necessário encontrar formas de diminuir a retirada de água potável dos lençóis freáticos buscando meios de utilização consciente deste importante recurso.

Neste contexto, há mais de uma década iniciamos um projeto de captação de água da chuva, que consiste em direcionar a água que cai nos telhados das estruturas através de calhas para tanques e após isso reutilizar esta água para os tratos culturais, lavagem de maquinário e até mesmo irrigação dos jardins.

Possuímos 6 grandes reservatórios que somados tem capacidade estática de 20 milhões de litros de água e dentro do período, reutilizamos mais de 40 milhões de litros.



Consumo de água

Tipo de fonte	Unidade de medida	2021	2022
Poço - Morena	m ³	16.171,80	27.120,60
Poço - Morena 2	m ³	10.590,60	16.279,70
Poço - Pecuária	m ³	47.393,90	55.953,00
Captação água	m ³	18.450,00	18.450,00

▶ ENERGIA ELÉTRICA

Entendendo a alta demanda de energia que possuímos, foram implantadas medidas para reduzir o impacto da nossa utilização e se possível reduzir o consumo.

Diante disso, há 5 anos implantamos um sistema de energia solar fotovoltaica com 528 placas, que fornecia cerca de 40% de toda energia consumida na propriedade.

Pensando na diversificação de negócios, tivemos a construção de uma UBS, na qual seu funcionamento demanda de um consumo maior de energia, por conta disso, em 2022 foi realizado um investimento para ampliar nossa geração de energia solar, sendo adquiridas cerca de 1.200 placas que integraram a nossa segunda usina solar fotovoltaica, essas duas usinas juntas vão atender cerca de 85% da energia consumida em toda a propriedade.

Consumo de energia elétrica

Unidade Consumidora	Unidade de medida	2021	2022
Escritório Tangará	Kwh	26.782,00	23.359,00
Sede Seriema	Kwh	24.827,00	65.803,00
Sede Morena	Kwh	79.374,00	112.115,00
Sede Morena 2	Kwh	41.102,00	46.908,00
Armazém	Kwh	188.067,00	657.684,63
Pecuária	Kwh	52.772,00	86.980,00

▶ COMBUSTÍVEIS

As atividades que desenvolvemos demandam diretamente do uso de combustíveis fósseis como o diesel, visto que as máquinas utilizam o mesmo para seu funcionamento.

... Existem muitos estudos que trabalham para a possibilidade de substituição deste combustível, mas por enquanto ainda não se tornaram viáveis em nossa atividade, uma vez que dependeria de novas tecnologias na indústria de máquinas agrícolas que utilizassem outros tipos de combustíveis para operarem.

Consumo total de combustíveis de fontes não renováveis

Combustível	Unidade de medida	2021	2022
Diesel	Litros	732.444,37	779.506,88
Gasolina	Litros	11.355,61	18.929,39

▶ EMISSÕES DIRETAS DE GEE

O tema da economia de baixo carbono cada vez mais é colocado como uma questão central para o desenvolvimento sustentável, tornando-se relevante quantificar e gerenciar as emissões de Gases de Efeito Estufa (GEE).

O Inventário de GEE é um instrumento gerencial que permite conhecer o perfil das emissões resultantes das atividades dos sistemas produtivos.

O primeiro inventário de emissões de GEE do Grupo Morena foi elaborado em Dezembro de 2021, com base nas Normas Corporativas de Quantificação e Relatórios de GEE do GHG Protocol Agricultura v3.10 desenvolvido pelo World Resources Institute - WRI.

As informações inseridas na ferramenta de cálculo GHG foram coletadas através de visita in loco, realizada pela equipe técnica da Produzindo Certo, tendo como base evidências apresentadas pela fazenda, e informações declaratórias fornecidas pela gestão da propriedade.

As emissões de GEE do Grupo, para as atividades de agricultura (soja e milho) e pecuária, no período avaliado, totalizaram 27.644 ton CO₂eq, sendo as atividades de fermentação entérica do gado (10.546 ton CO₂eq) e calagem do solo (5.005 ton CO₂eq) responsáveis por cerca de 49% das emissões.

Entre as atividades produtivas, destaca-se a agricultura, com cultivo de soja e milho, sendo estas atividades responsáveis por 57,6% das emissões de GEE.

A média brasileira de emissões de GEE na soja é de 0,69 ton CO₂eq por tonelada de soja produzida, sendo as emissões do Grupo Morena de 0,10 ton CO₂eq por tonelada de soja produzida.



▶ EMISSÕES DIRETAS DE GEE

O fato das emissões do Grupo estarem abaixo da média nacional justifica-se devido a adoção de práticas que contribuem com a compensação de suas emissões, como sistemas integrados de produção e técnicas de conservação do solo, cabe ressaltar que não houve nenhum desmatamento nos últimos 20 anos na propriedade.

Outra alternativa relacionada as emissões de GEE, é a participação no Projeto PRO Carbono da Bayer, uma iniciativa que irá mensurar os créditos de carbono que a propriedade gera, visando a valorização de boas práticas agrícolas sustentáveis, com balanços de carbono mais favoráveis e garantindo um legado positivo do agronegócio para o planeta.

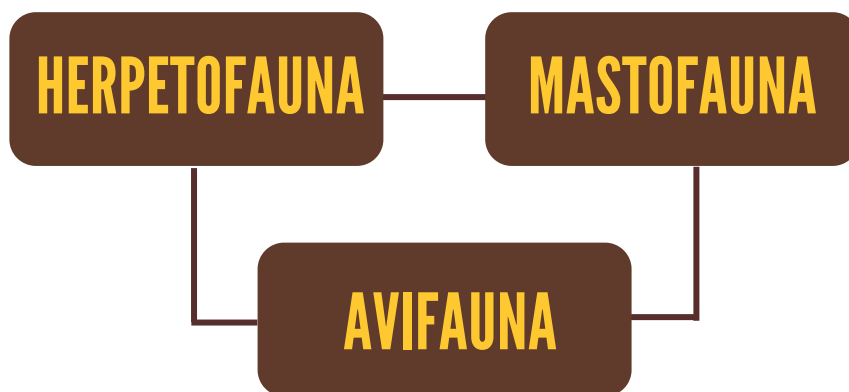
Neste projeto, serão definidos e avaliados protocolos para estimar, projetar e monitorar a dinâmica e o balanço de carbono em sistemas agrícolas intensivos que contemplem a produção de milho, soja ou algodão de forma integrada e sustentável, visando a mitigação das emissões de gases de efeito estufa (GEE) que ocasionam o aquecimento global. O mesmo ocorre desde 2020 e consiste em um conjunto de atividades a serem desenvolvidas em um talhão experimental de 100 hectares em cada safra.



▶ LEVANTAMENTO DE FAUNA

No ano de 2022, o GM realizou um levantamento da Fauna e Flora existente em suas áreas de reserva, o qual concluiu ser uma região de relevância ambiental, dispondo de espécies com abundância de acordo com o esperado para a região e bioma que está inserido.

A caracterização da fauna analisou três grupos:



E foi elaborada por meio de informações sobre a ocorrência das espécies residentes, analisando a estrutura populacional dos grupos e status de conservação das espécies.

A pesquisa registrou 10 espécies de anfíbios e 3 espécies de répteis, 13 espécies de mamíferos e 110 espécies da avifauna.

▶ LEVANTAMENTO FLORA

Já para o inventário de fauna, definiu duas tipologias:

SAVANA FLORESTADA

SAVANA ARBORIZADA

Neste estudo, foi realizada a identificação botânica dos indivíduos, analisando dados como Amostragem, Florística, Diversidade e Estruturas da população.

O levantamento permitiu o registro de 823 indivíduos arbóreos para a comunidade vegetal, distribuídos em 26 famílias e 40 gêneros.

SOCIAL: COMPROMISSOS COM AS PESSOAS

Norteados pelo conceito de equidade, garantimos um ambiente de trabalho livre de qualquer preconceito e discriminação, em que cada pessoa possa expressar sua identidade de maneira livre, com suas individualidades respeitadas e valorizadas.

CULTURA ORGANIZACIONAL

Cultura é um conjunto de crenças, valores e práticas compartilhado entre todos.

A cultura do GM é o sistema operacional que alimenta a empresa, ela não serve apenas para encontrar e manter pessoas incríveis no time, mas também para desenvolver suas habilidades e ajudá-las a fazerem melhor seu trabalho no dia a dia.



Nossa cultura é a nossa gente, valorizamos comportamentos e habilidades em nossos colegas de trabalho. Contratamos e promovemos pessoas que demonstram estas características.

Entendemos que uma empresa pode contribuir muito com a sociedade através das suas condutas e das ações desenvolvidas por ela no meio em que está inserida.

NOSSO DESEJO É SER UMA EMPRESA MELHOR PARA O MUNDO, APERFEIÇOANDO CONSTANTEMENTE OS PROCESSOS, CAPACITANDO AS PESSOAS, INOVANDO E CONSTRUINDO EXEMPLOS POSITIVOS.

▶ FORÇA DE TRABALHO

RECRUTAMENTO E SELEÇÃO

Visamos efetuar os recrutamentos através de procedimentos éticos, técnicos, transparentes e imparciais, atraindo candidatos cada vez mais qualificados e alinhados ao Propósito da empresa, que estejam dispostos a se desenvolver enquanto profissionais e pessoas.

.....Cada processo é feito seguindo o mesmo padrão de qualidade independente da vaga em aberto.

O processo seletivo conta com etapas estruturadas, como pré-entrevista, teste de perfil, entrevista comportamental e técnica.

Além disso, contamos com um sistema de verificação interna, em que nossos talentos são avaliados para uma possível seleção às vagas em aberto.

Para divulgação, usamos nossas mídias sociais e o site do Grupo Morena, além disso, contamos com a divulgação interna de nossos colaboradores para processo de indicação.

PLANO DE CARGOS CARREIRAS E SALÁRIOS

Acreditando na capacidade, talento e esforço das pessoas, o Grupo Morena desenvolveu o seu PCCS - Plano de Cargos Carreiras e Salários, ferramenta sob a qual todos os colaboradores podem ter chances de crescimento salarial e evolução dentro da empresa.

O PCCS envolve avaliações de desempenho e também bonifica evoluções no nível de formação educacional.

Possuímos uma estrutura de cargos e salários que é atualizada considerando fatores micro e macroeconômicos, nos permitindo efetivar contratações que garantam nosso profissionalismo e ofereçam segurança, estabilidade e possibilidades de crescimento a quem faz parte de nosso quadro funcional.



▶ DIVERSIDADE

Entendemos que a capacidade das pessoas está diretamente ligada à sua dedicação, comprometimento e perseverança.

Temos uma cultura de inclusão e de respeito por todas as pessoas, isso está evidente na diversidade de gerações, igualdade salarial com oportunidades que são baseadas exclusivamente no desempenho e capacidade dos colaboradores.

São pessoas que desenvolvem os serviços que provemos e é justamente a visão única de cada profissional que contribui para a entrega necessária.

No setor do agronegócio existe uma predominância de profissionais do gênero masculino, logo, o mercado é limitado para as vagas oferecidas.

No processo de divulgação de vagas, não fazemos distinção, entretanto para os cargos operacionais ainda temos um baixo índice de candidatura de mulheres.

Buscamos preencher as vagas disponíveis de forma mais diversificada possível, atualmente em nosso quadro de colaboradores temos 26,88% de cargos ocupados por mulheres.

Força total de trabalho por gênero

Gênero	2021	2022
Feminino	16	22
Masculino	42	60

Cargos de liderança por gênero

Gênero	2021	2022
Feminino	4	5
Masculino	4	6



Entendemos que a diversidade está relacionada a outros fatores como as diferentes gerações, etnias, entre outros. Desse modo, possuímos colaboradores de, praticamente, todas as gerações, baby boomers, X, Y e Z.

Compreendemos o nosso papel no mercado, que podemos ser agentes de mudança para incentivar a diversidade em todos seus aspectos.

Este é um desafio, no qual estamos trabalhando para desenvolvê-lo.

Nas tabelas ao lado explicitamos esse compromisso com a diversidade e inclusão de gêneros e gerações.

Força total de trabalho por orientação sexual

Orientação sexual	2021	2022
Heterossexual	52	79
Homossexual	2	2
Bissexual	0	1

Força total de trabalho por faixa etária

Faixa etária	2021	2022
20 a 26 anos	11	13
27 a 36 anos	22	37
37 a 56 anos	21	27
Acima de 57 anos	4	5

▶ CAPACITAÇÕES

Os colaboradores são um dos ativos mais importantes dentro de uma empresa e são responsáveis diretos pelo sucesso das ações estratégicas da mesma.

Diante disso, o Grupo Morena em parceria com o Senar – MT, uma instituição de ensino rural voltada para produtores rurais, programa anualmente um cronograma de treinamentos que possibilita o desenvolvimento profissional dos colaboradores.

Para desenvolver pessoas é necessário conhecê-las, pensando nisso, foi feito um levantamento interno do nível de escolaridade dos nossos colaboradores para que pudéssemos compreender as melhores estratégias educacionais.

Os dados de escolaridade da nossa força de trabalho estão elencados na tabela a baixo:

Nível de escolaridade da força de trabalho	
Escolaridade	Dados de 2022
Ensino Fundamental	34,15%
Ensino Médio	37,80%
Ensino Superior	28,05%

E não paramos por aqui, temos na propriedade a Escola GM, que visa a alfabetização de nossos colaboradores.

O formato das aulas respeita as limitações de cada indivíduo, mas, o desafia ir além, mostrando que nunca é tarde para aprender.



Implantamos um programa de desenvolvimento que garante um roteiro delineado para os treinamentos, possibilitando atender às necessidades do grupo ao definir as principais diretrizes, metodologias e objetivos dos conteúdos aplicados.

Além disso, no último ano adotamos o programa de mentoria para um grupo de colaboradores em potencial, que tem por objetivo aprimorar o conhecimento de forma personalizada e mais efetiva.

Consideramos a conscientização como um meio de desenvolvimento, diante disso, criamos o programa Saúde Mental Importa Sim, realizando palestras com psicólogas, objetivando levar informação sobre esse tema que infelizmente ainda é tabu em muitas organizações.

Ao lado apresentamos alguns dados relativos à capacitação dos nossos colaboradores, tanto da linha de gestão quando da operacional. Essas horas de treinamento foram alcançadas com cursos oferecidos pela empresa.

Treinamentos

Cargo	2021		2022	
	Total de colaboradores	Horas de treinamento	Total de colaboradores	Horas de treinamento
Operacional	44	2.555	63	4.297
Administrativo	10	306	9	328
Gestão	6	310	6	348

▶ PRINCÍPIOS DE GENTILEZA E GENEROSIDADE

7PEGG®

Acreditamos na busca de um mundo mais consciente sobre a importância do ato de doar como gesto de cidadania e consciência social, promovendo e apoiando a construção de um país melhor.

Essa jornada lançada em 2022 faz parte do programa de desenvolvimento de toda equipe do GM, para que juntos busquemos um mundo com mais gentileza e generosidade.

Neste ano decidimos embarcar em um projeto piloto de tamanho significado para nós, a Plataforma de Desenvolvimento Humano com os 7 Princípios da Educação para a Gentileza e Generosidade.

Nos comprometemos em uma jornada anual da capacitação dividida em três ciclos, esses são: olhar para dentro com a conscientização individual de autoconhecimento; olhar para o outro uma percepção solidária com o senso empático e escuta ativa; olhar para o mundo visando uma atuação coletiva regrando redes e trocas.



▶ SAÚDE E SEGURANÇA

O Programa de Gestão de Segurança e Saúde no Trabalho Rural – PGSSTR visa à preservação da saúde e da integridade dos trabalhadores rurais através da antecipação, reconhecimento, avaliação e consequente controle de riscos ambientais existentes ou que venham a existir no ambiente de trabalho.

O objetivo é de direcionar e facilitar a implantação de medidas de controle no trabalho rural, melhoria das condições de trabalho e saúde, assegurando o cumprimento da legislação vigente.

A Comissão Interna de Prevenção de Acidentes do Trabalho Rural - CIPATR tem como objetivo relatar as condições de risco nos ambientes de trabalho e solicitar medidas para reduzir até eliminar os riscos existentes e neutralizar os mesmos, tendo como missão, a preservação da saúde e integridade física dos trabalhadores rurais.

Seu papel mais importante é o de estabelecer uma relação de diálogo e conscientização entre empregadores e colaboradores, de forma criativa e participativa.

Saúde e segurança

Tipo	2021	2022
Acidentes	1	2
Enfermidades afastamento inferior a 15 dias	30	21
Enfermidades afastamento superior a 15 dias	0	1



PROGRAMA DE BENEFÍCIOS

Ao oferecer um pacote consistente de benefícios, demonstramos nossa preocupação com a valorização do capital humano, principal ativo de uma empresa.

Na prática, isso pode impactar diretamente na produtividade dos colaboradores, contribuindo no aumento da qualidade de vida e no bem-estar dos mesmos.

Em 2022, incluímos o benefício flexível como uma alternativa inovadora, que propicia liberdade, com maiores possibilidades de utilização do saldo.

O cartão é composto por um saldo fixo na modalidade alimentação e outro variável, este podendo ser utilizado em refeições, saúde, cultura, mobilidade e educação, garantindo assim autonomia ao colaborador.

Além disso, acreditamos na educação como condição primordial e indispensável para a construção de um futuro melhor para todos.

Pensando nisso desenvolvemos os programas Aprender e Discover. No Aprender oferecemos bolsa de estudos para o colaborador que deseja ir além por meio do aprendizado contínuo.

O Discover - Inglês contempla classes exclusivas do idioma para os que buscam um aprendizado de forma prática e rápida. Já o Discover – Imersão possibilita o intercambio em uma escola de idiomas em outro país para impulsionar seu nível de inglês.

Pensando nisso o Grupo Morena possui um pacote robusto de benefícios conforme elencados ao lado:

BENEFÍCIOS OFERECIDOS:



PLANO DE SAÚDE



SEGURO DE VIDA



AUXÍLIO TRANSPORTE



PLANO ODONTOLÓGICO



CARTÃO ALIMENTAÇÃO



PREMIAÇÃO POR RESULTADOS



PROGRAMA DE LONGEVIDADE



BOLSA DE ESTUDOS



BOLSA DE INGLÊS



BOLSA DE IMERSÃO

RELACIONAMENTO COM STAKEHOLDERS

CADEIA DE VALOR

A Cadeia de valor é uma parte substancial da nossa jornada ESG, por isso, precisamos construir relacionamentos que agreguem valor a longo prazo, incorporando questões de sustentabilidade nas práticas de compras da empresa.

Portanto, uma forma de validar a segurança e qualidade de nosso processo produtivo é manter os documentos atualizados, sem correr riscos de enfrentar fraudes e problemas burocráticos, sempre cultivando um relacionamento transparente com fornecedores confiáveis.

Esse padrão serve para demonstrar nosso compromisso com o cumprimento das negociações e obrigações legais, sejam elas ambientais ou trabalhistas.

Os nossos fornecedores mais expressivos são multinacionais, as quais tem o domínio dos produtos utilizados em nossa atividade, sendo assim, mantemos um relacionamento longo em que existe uma dedicação mútua aos princípios da sustentabilidade.

Desse modo, firmamos parcerias a fim de firmar projetos voltados ao desenvolvimento sustentável.

Existe também a demanda dos demais produtos utilizados na produção, sejam eles de forma direta ou indireta, os quais priorizamos a aquisição com fornecedores locais, fomentando assim, o comércio nas regiões em que estamos inseridos.

A maioria desses fornecedores não possuem políticas específicas voltadas a questões sustentáveis, porém existe um movimento com uma parte que já está atenta a esse novo mercado e que busca a inserção de condutas mais conscientes, seja no desenvolvimento de seus produtos e serviços, no relacionamento com colaboradores e a sociedade em geral.



PRINCIPAIS MERCADOS



.... O ramo do agronegócio é composto por vários aspectos, e um deles é a comercialização, que tem suma importância para o êxito da atividade agrícola.

.... Faz-se necessário muito mais do que plantar e colher neste segmento, mesmo que sejam utilizados os melhores métodos e tecnologias de produção, a venda dos produtos determina a lucratividade dos negócios.

.... O setor é desafiador, uma vez que compreender o momento certo para efetuar a venda, o volume correto disponibilizado e os prazos de entrega e recebimento são tarefas que exigem um conhecimento real sobre o mercado.

.... O foco do setor de comercialização do Grupo Morena está em observar as oportunidades de vendas futuras das commodities produzidas, viabilidade de ferramentas de negócios como travamentos e mercado de opções para melhoria nas técnicas utilizadas pela empresa.

.... A diversificação nas modalidades de comercialização pode diminuir os riscos nas operações para a venda de grãos, uma das formas que utilizamos é a comercialização via tradings, que são as instituições que compram o nosso produto e analisam o mercado para uma comercialização nacional ou internacional, de acordo com a viabilidade financeira.

.... Existe também o barter que possibilita a aquisição e pagamento de insumos por meio da produção de soja futura, ou seja, produtores de grãos podem trocar sacas do seu produto por insumos necessários.

.... Outra alternativa de comercialização adotada é a venda do milho para produção de biocombustíveis, que são um tipo de energia muito mais limpa do que os combustíveis fósseis, derivados do petróleo. Em nossa região existe a ALD Bioenergia, uma usina de etanol, na qual temos uma parceria, e grande parte da nossa produção de milho é comercializada para a mesma, destinando nosso produto para um fim sustentável.

PARCERIAS



Para nós, cada pequeno gesto ou atitude importa, pois temos o propósito de estabelecer uma economia de solidariedade nas relações. E, para alcançar este objetivo incluímos em nosso dia-a-dia iniciativas como:

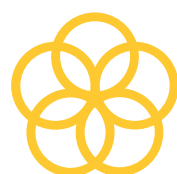
- *Programas voltados ao desenvolvimento e reconhecimento dos colaboradores;*
- *Projetos de parcerias com instituições regionais, apoio e participação nas entidades do setor e ações sociais.*

Para transformar é preciso ter coragem, e para encarar desafios é sempre melhor estar ao lado de parceiros que possam nos apoiar em um caminho de prosperidade.

Sendo assim, buscamos junto a **UNEMAT** – Campus de Tangará da Serra - MT, uma aliança para trabalhar conosco na construção de modelo de gestão estratégica, bem como abrir as portas da empresa para os trabalhos da universidade envolvendo ensino, pesquisa e extensão.

Recentemente também estabelecemos vínculo com a Universidade Federal de Viçosa (**UFV**) através de trocas de conhecimentos em palestras e programas de estágio.

VOLUNTARIADO



Por menor que seja o seu gesto, qualquer movimento que contribua para melhorar a vida do próximo é bem-vindo.

Sabemos que a nossa influência pode ser usada positivamente para impactar pessoas e gerar um ciclo de boas ações no mundo.

Com esse propósito aderimos a Campanha Dia de Doar, um grande movimento de doação no Brasil e no mundo, que incentiva a participação da comunidade em ações de voluntariado.

A cada ano buscamos uma causa para ser o foco da nossa campanha de doação, que pode incluir contribuição financeira, compartilhamento de conhecimento, disponibilidade de tempo e, além disso, incentivar os colaboradores a aderirem a cultura da generosidade, fazendo com que os mesmos não só participem das campanhas, mas também inspirem seus familiares e amigos a participarem de outras ações.

Aderimos a causa em 2018 e desde então já realizamos diversas ações como o dia de campo sobre sustentabilidade com uma escola local, visitamos a APAE e apoiamos a campanha Apaenergia, arrecadamos alimentos para projetos de caridade, incentivamos a doação de sangue e em 2022, visitamos o Lar do Idoso e entregamos as arrecadações para a instituição.



INVESTIMENTO SOCIAL



Os investimentos sociais realizados pelo GM estão pautados em seus valores, a transparência, e o respeito aos direitos individuais e coletivos, também alinhada à estratégia do nosso negócio, voltada para a promoção do desenvolvimento sustentável e incentivo à transformação social com foco na educação.

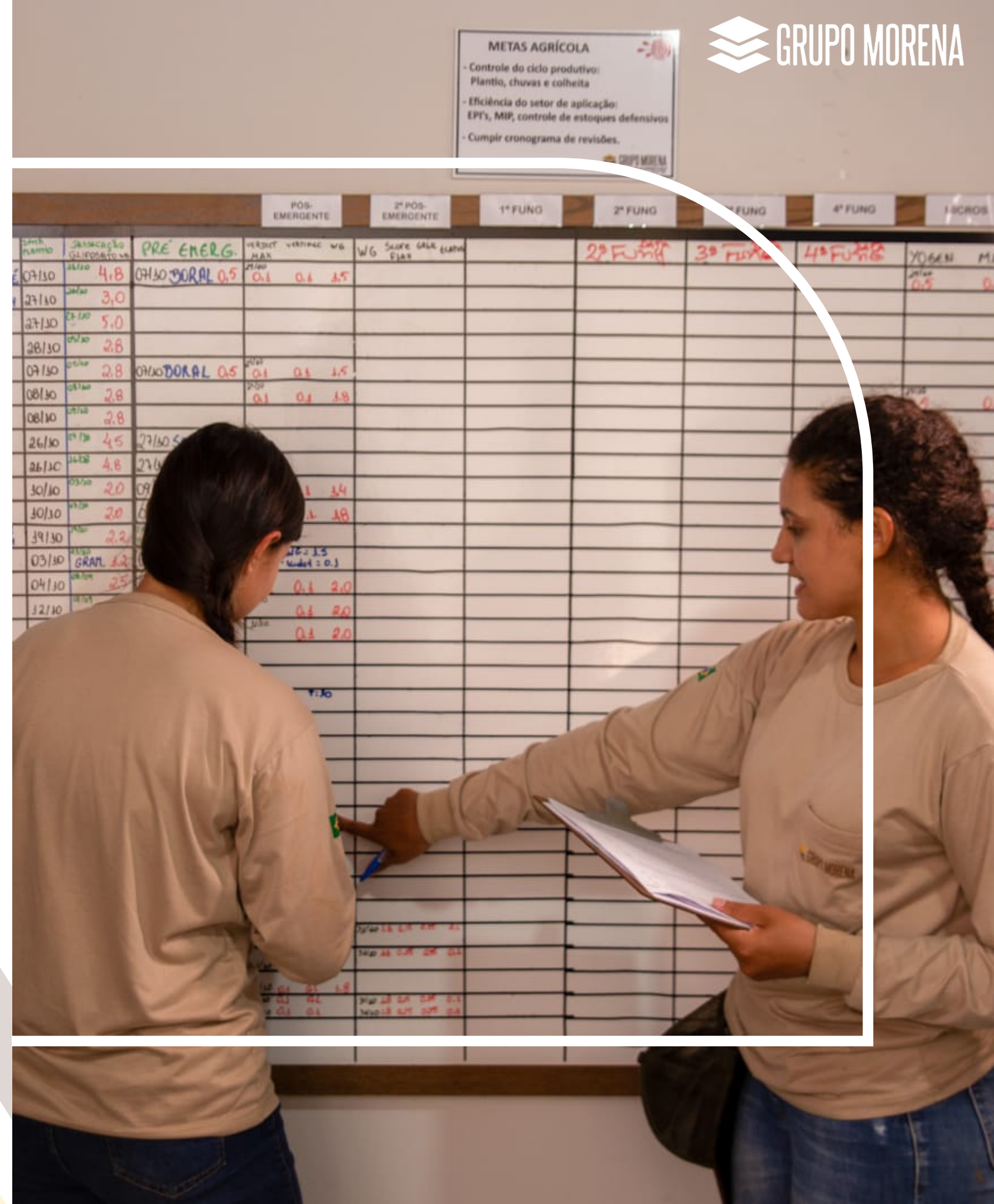
Os projetos selecionados são escolhidos levando em consideração critérios como a comprovação da necessidade das instituições, o poder de transformação social a ser gerado e a ligação à temática da educação.

Possuímos um Programa de Estágio e Imersões que são algumas formas pelas quais nos

conectamos com aqueles que desejam, assim como nós, transformar as formas de aprendizado teóricas e distanciadas em um modelo de proximidade, proporcionando assim uma rica troca de experiências e crescimento profissional.

Em suma, nossa maneira de contribuir com a sociedade vem através do compartilhamento de saberes, uma ligação direta entre o campo e a cidade, abrindo as portas da propriedade para aprender coisas novas e dividir o conhecimento que temos.

Também por meio do apoio a instituições e eventos que desenvolvem projetos que estejam alinhados ao nosso propósito.





PROJETO INSPIRAÇÃO

Na realidade em que vivemos, a solidariedade se tornou um fator determinante para a sobrevivência de alguns projetos e ações sociais.

Existem inúmeras formas de doar, seja por meio do compartilhamento de conhecimentos, recursos financeiros, amor, atenção e tempo.

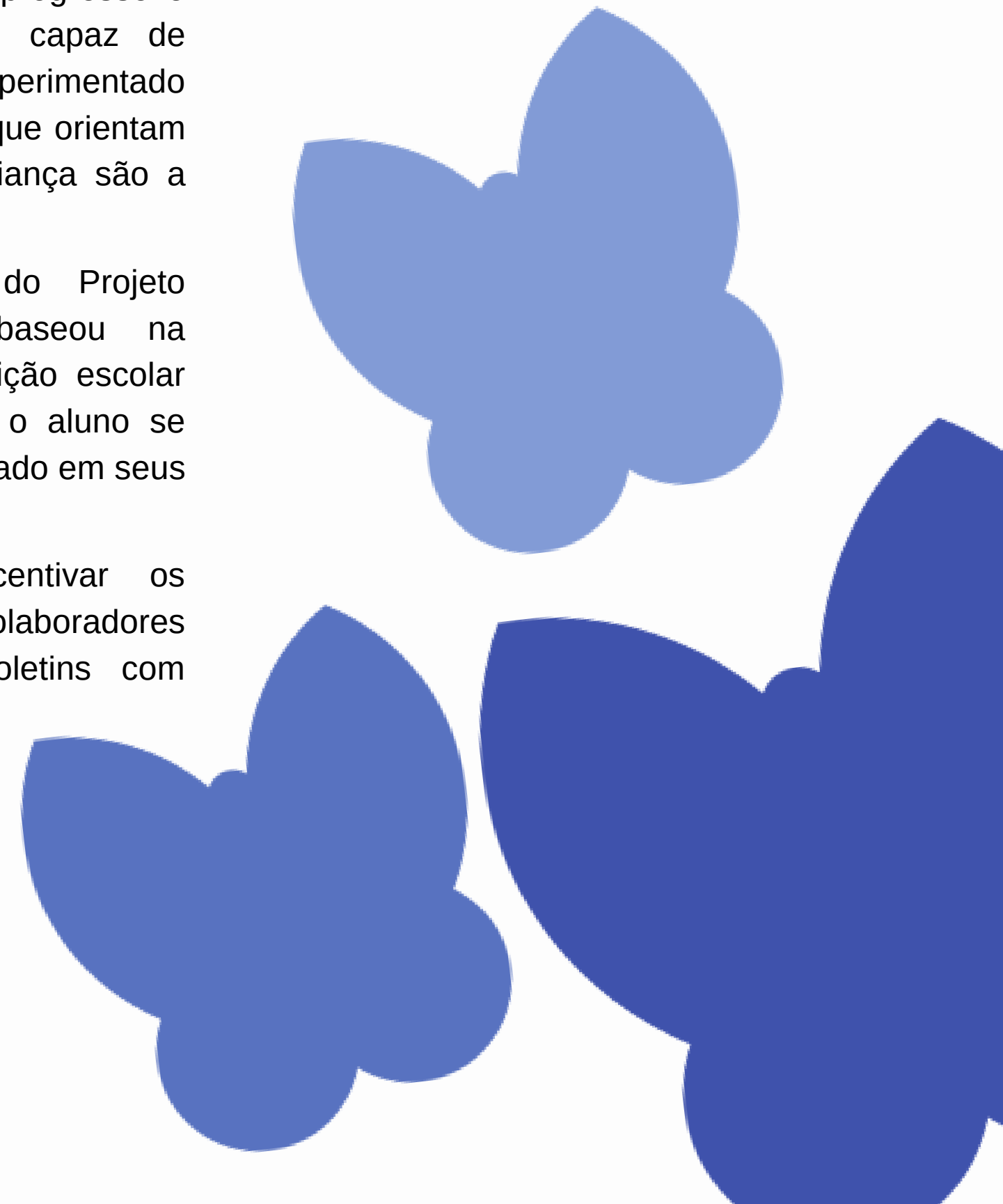
Pensando nisso, foi criado o Projeto Inspiração que tem o objetivo de contribuir com as instituições selecionadas através da arrecadação de valores de cada visitante que vem à propriedade.

SEMENTES E APRENDIZES

A educação carrega consigo o progresso e sendo assim nenhuma mente é capaz de permanecer inerte depois de ter experimentado o saber. Os dois principais pilares que orientam o caráter e os valores de uma criança são a família e a escola.

Neste contexto, a criação do Projeto Sementes e Aprendizes se baseou na oportunidade de amparar a instituição escolar fazendo com que cada vez mais o aluno se interesse pelo ensino e esteja engajado em seus estudos e atividades durante o ano.

O projeto consiste em incentivar os estudantes dependentes dos colaboradores através de prêmios para os boletins com maiores notas ao final do ano letivo.



GOVERNANCE: COMPROMISSOS ÉTICOS E COMPLIANCE

Para garantir a longevidade e cumprir a sua missão, o Grupo Morena adota um modelo de gestão focado em sustentabilidade.

Esse modelo tem como base a filosofia da empresa, que se concretiza por meio da aplicação dos conceitos de governança corporativa, representados pelas políticas e os processos de tomada de decisão, incluindo os mais sólidos princípios de ética, transparência, comunicação e engajamento de seus stakeholders.

Acreditamos que essas condutas são necessárias para manter o equilíbrio nas relações por meio de pessoas engajadas e que compartilham dos nossos princípios.

Alicerçados nesses valores chegamos até aqui, e com foco nessa mesma forma de conduzir nossos relacionamentos, almejamos ir ainda mais longe.

Esse é um exercício diário que requer a participação de todos, tornando possível a longevidade no Grupo Morena, utilizando nossa empresa como instrumento para uma transformação positiva na sociedade.



ESTRUTURA DE GOVERNANÇA

A estrutura adotada pelo Grupo Morena promove o crescimento dos negócios e é orientada com processos de boa governança corporativa e tomada de decisões, tendo a sustentabilidade como um valor e um diferencial no mercado de commodities.

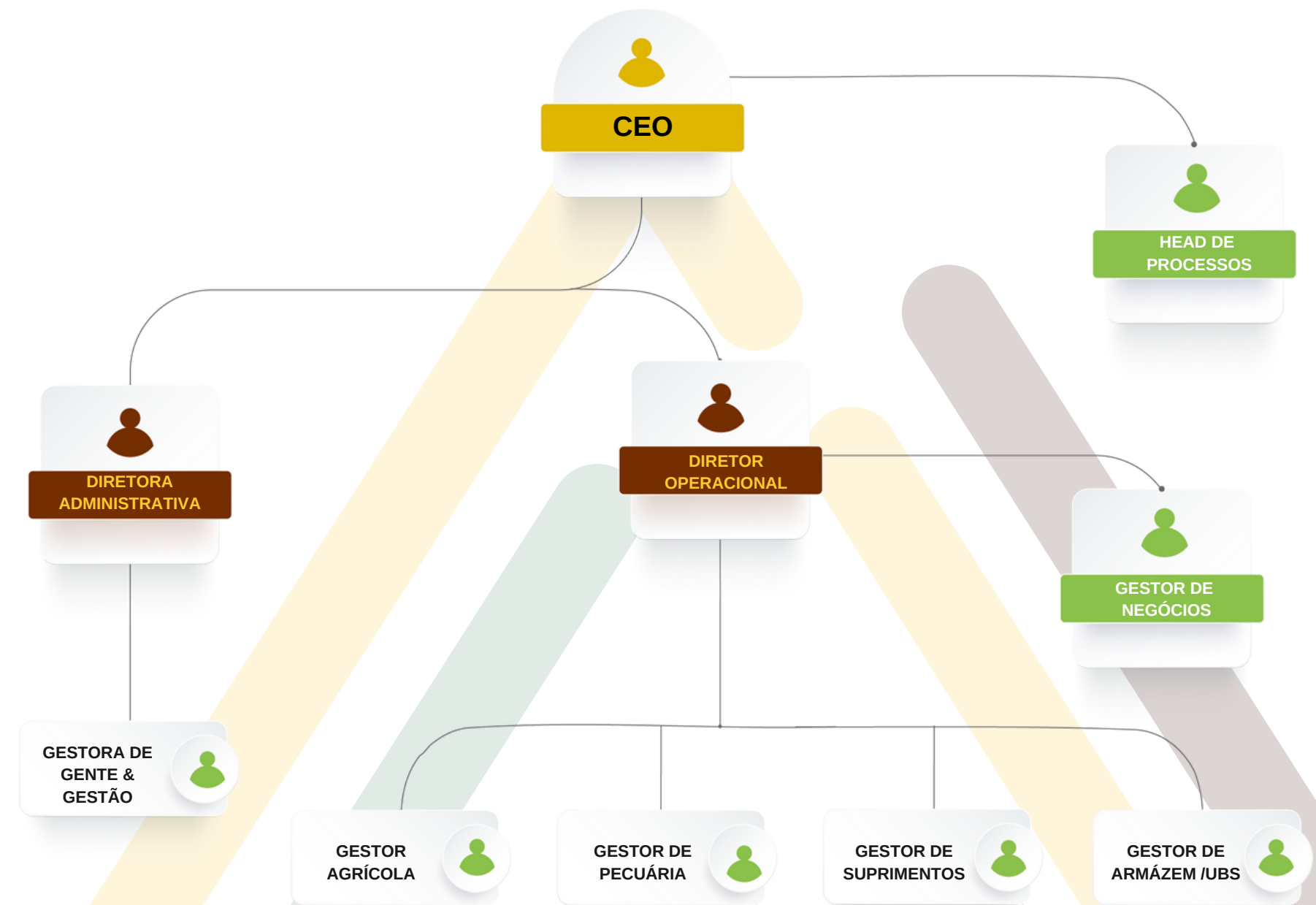
Realizamos a alguns anos o planejamento estratégico e orçamentário que auxiliam no alcance dos objetivos organizacionais, fortalecendo a cultura da empresa.

O gerenciamento dessas ações acontece por meio de rituais de gestão como cronograma de reuniões operacionais e de gestão, auditorias externas, controles internos, sistema ERP e acompanhamento de indicadores de produtividade e desempenho.

A gestão do GM é exercida por seus Sócios-Proprietários, que contam com suporte e assessoramento do Conselho Gestor Estratégico.

Além disso, integram-se a essa estrutura o Comitê ESG e o Comitê de Comercialização. A atuação de todos os diretores e conselheiros é guiada pelo Estatuto Social, pelo Código de Ética e Conduta e pelas políticas do Grupo Morena.

Nossas atividades são divididas por setores, são eles: agrícola, pecuária, armazém, unidade de beneficiamento de sementes (UBS), suprimentos e administrativo.



CONSELHO GESTOR

O Conselho Gestor Estratégico do Grupo Morena (CGEGM) tem a missão de organizar, valorizar e proteger o patrimônio da empresa, de modo a maximizar seus resultados em todos os âmbitos: social, ambiental e governança.

Além disso, o CGEGM deve atuar sob orientação geral dos negócios da empresa e debater questões estratégicas, pautado suas decisões nas seguintes diretrizes:



Interesses



Continuidade e sustentabilidade



Comunicação e gestão de conflitos



Viabilidade



Gestão de riscos



Deliberações



Nomeações



Fiscalização, entre outros.



Análises



COMITÊ DE COMERCIALIZAÇÃO

O Comitê de Comercialização visa implementar e reportar o cumprimento de parâmetros adequados para o gerenciamento de riscos de preços na comercialização e na proteção das margens, tendo como objetivo o acompanhamento da estratégia de comercialização das safras, o monitoramento do mercado e ser um canal direto com a diretoria.

O Comitê é conduzido pela premissa de que a partir da formação do custo, as vendas devem ser realizadas em conjunto com operações de hedge, visando garantir maior estabilidade financeira.



COMITÊ ESG

O Comitê de ESG do Grupo Morena tem a finalidade de auxiliar no desenvolvimento e implementação das estratégias e princípios de sustentabilidade, incluindo, dentre outras atividades, a recomendação das condutas aplicáveis à gestão de questões ambientais, sociais e de governança.

Este comitê serve como elo entre os colaboradores e a gestão nas causas ESG, monitorando as estratégias traçadas e propondo ações de melhoria amparado pelo orçamento anual.



GESTÃO DA QUALIDADE

A gestão da qualidade promove uma visão sistêmica de toda empresa e está alinhada as suas práticas produtivas e gerenciais.

Para se ter uma gestão eficiente é preciso olhar além dos processos, a cultura organizacional precisa conter o anseio pela qualidade e impactar todo o cenário corporativo de ponta a ponta, para somente assim influenciar todo o processo produtivo.

Utilizamos a ferramenta de qualidade 5S que traz uma abordagem muito útil sobre melhoria de processos, ela identifica cinco sentidos que tem o intuito de tornar o trabalho mais simples, rápido e seguro, além de proporcionar uma melhoria na vida pessoal e profissional de todos os colaboradores.

O GM instituiu o 5S há mais de 10 anos e essa prática vem possibilitando o fortalecimento da cultura de melhoria contínua.



A tecnologia tem sido uma grande aliada nos processos gerenciais das organizações por meio de softwares, utilizados como instrumentos de gestão que por meio de um conjunto de técnicas e ferramentas, podendo simplificar os sistemas corporativos.

Contamos com softwares que possibilitam ao GM coleta e análise de dados operacionais que auxiliam na tomada de decisões mais assertivas.

O Acronex Unimap possibilita verificar através de dashboards o desempenho das pulverizações, a quantidade e qualidade de aplicações por máquina e permite acompanhar o trajeto de aplicação de cada pulverizador, além de mostrar os dados em tempo real da aplicação, de clima e operação de cada máquina.

Já o Operations Center da John Deere propicia a análise de dados agrônômicos e de frota, auxiliando na configuração de talhões e planejamento do trabalho.

Outro processo que realizamos é a mensuração de perdas de grãos na colheita em tempo real à operação. As perdas na colheita têm como resultado principal a redução do lucro da produção agrícola, independente da lavoura cultivada.

Certamente essa situação pode ocorrer por diversos fatores durante o ciclo de produção, como no caso do surgimento de pragas ou pelas mudanças climáticas abruptas.

A mensuração das perdas em tempo real é fundamental para a garantia da boa eficiência da operação, diminuindo a quantidade de grãos que ficam depositados sobre o solo, os quais irão germinar e se tornar plantas daninhas que irão demandar aplicações com herbicidas para controlar as mesmas.

No setor da pecuária possuímos softwares que auxiliam nos controles de manejo do rebanho.

Dentre eles, o FeedManager é utilizado para o gerenciamento do confinamentos de bovinos, ele possibilita o acompanhamento completo dos animais, que inclui as principais atividades de manejo, fabricação de ração e estoque de alimentos, podendo ainda calcular custos e desempenho do setor.

Já o FeedTracer faz a automação do trato dos animais de maneira precisa e ágil, possibilitando ter controle da alimentação.

Este sistema permite uma maior segurança nutricional, reduzindo as falhas no fornecimento de dieta, visto que rastreia a quantidade dos alimentos utilizados para a engorda dos animais por meio da integração entre o “Feed Manager”, o vagão distribuidor e os piquetes de forma automática.



NOSSA POLÍTICA

A ética e transparência orientam nossa conduta como organização, sendo assim nossas relações são baseadas nesses princípios e conduzidas de modo responsável e íntegro. Este compromisso foi validado por meio da elaboração do Código de Ética e Conduta, canais de comunicação e políticas.



CÓDIGO DE ÉTICA E CONDUTA

.....O Código de Ética e Conduta é uma importante ferramenta no processo de consolidação do nosso modelo de gestão que tem como base a sustentabilidade e contempla os interesses de todos os que estão envolvidos com o nosso negócio.



CANAIS DE COMUNICAÇÃO

.....O Canal de Denúncias, disponível aos públicos internos e externos do Grupo Morena, é uma ferramenta de comunicação proativa, transparente, independente, imparcial e anônima para o reporte de violações de qualquer um dos pontos descritos no Código de Ética e Conduta.

.....Toda denúncia recebida pela empresa será tratada com confidencialidade. Nenhuma retaliação ao colaborador ou ao parceiro de negócio será feita por se reportar em boa-fé.

.....O canal formal de denúncia está disponível em nosso site www.grupomorena.com.br/contato/ e para os colaboradores estão disponíveis também caixas de sugestões.



POLÍTICA DE DIREITOS HUMANOS

.....A Política de Direitos Humanos do Grupo Morena possibilita um ambiente no qual os direitos humanos são respeitados, e ainda ajuda a garantir que a empresa não se envolva em atividades que os violem direta ou indiretamente.

.....Esta Política é aplicável a todos os Colaboradores, Sócios e Diretores do Grupo Morena, além disso, nossos contratados que prestarem serviços em nossas instalações e fornecedores também deverão observar o disposto na mesma.



POLÍTICA ANTICORRUPÇÃO

.....O objetivo desta Política é estabelecer as diretrizes para a atuação e conduta dos Colaboradores, Sócios, Diretores e Prestadores de Serviço Terceirizados perante órgãos públicos nacionais e internacionais na condução de seus trabalhos em nome do Grupo Morena.

.....Com isso, busca-se constantemente garantir os mais elevados padrões de integridade, alinhados à transparência nos processos e à sustentabilidade dos negócios.



POLÍTICA AMBIENTAL

.....O Grupo Morena entende que a preservação do meio ambiente é uma necessidade e uma obrigação de toda e qualquer empresa independente do seu ramo de atuação.

.....Dessa forma, decorrente dos seus impactos sociais, econômicos e ambientais, positivos e negativos, a importância sobre essa temática torna-se ainda mais relevante.

.....O maior desafio para agricultura atual é o equilíbrio entre o aumento da produção e a diminuição dos impactos.

.....Diante dessa premissa, é necessário um modelo de produção sustentável, que deve atingir todas as esferas do agronegócio, utilizando procedimentos e tecnologias capazes de garantir a preservação do meio ambiente e o respeito a saúde humana, produzindo alimentos de forma responsável.



POLÍTICA DE RESPEITO À DIVERSIDADE E INCLUSÃO

.....São as pessoas que desenvolvem os produtos que provemos e é justamente a visão única de cada profissional que contribui para a entrega necessária.

.....Nós do GM, valorizamos um ambiente inclusivo, respeitoso e acessível, e sabemos que isso requer atenção especial a determinadas minorias, que necessitam de ações afirmativas para a real promoção dos direitos humanos.

.....Inclusão efetiva demanda que se valorize ativamente a individualidade de cada profissional, entendendo a diversidade de forma natural, garantindo um bom convívio social, com autonomia e empoderamento.

.....Assim é que desejamos, a cada dia, inspirar práticas inclusivas nos relacionamentos entre líderes, equipes, clientes, parceiros e fornecedores.



POLÍTICA DE INVESTIMENTOS SOCIAIS

A política de Investimento Social Privado do Grupo Morena está pautada nos valores essenciais da empresa, a transparência, o respeito aos direitos individuais e coletivos, bem como, norteados pelos seus objetivos estratégicos. Está alinhada à estratégia de negócio da empresa, voltada para a promoção do desenvolvimento sustentável e incentivo à transformação social com foco na educação.

....Para tanto, busca-se promover parcerias intersetoriais entre empresa, poder público, terceiro setor e setor privado, apoiando o exercício da cidadania e promovendo a participação social dos diversos stakeholders, por meio de projetos que estejam relacionados ao negócio da empresa ou à amplitude geográfica de suas operações.



POLÍTICA DE COMPRAS RESPONSÁVEIS

.... O Grupo Morena seleciona criteriosamente seus parceiros de negócio e espera que cada um assuma o cumprimento dos requisitos desta Política.

.... Dessa forma, considerando a natureza do nosso negócio, acreditamos que a gestão da cadeia de fornecedores é uma etapa essencial no desenvolvimento sustentável das nossas atividades e que fortalece não só o relacionamento entre o GM e sua rede de parceiros, como também sela o compromisso de qualidade e confiabilidade com os nossos clientes e a sociedade.



POLÍTICA DE SUSTENTABILIDADE

.... A Política Corporativa de Sustentabilidade do Grupo Morena formaliza essa importante função social que sempre permeou suas atividades e firma as bases para que a empresa continue, a longo prazo, representando um papel relevante na sociedade e no desenvolvimento sustentável do Brasil.

.... Nesse contexto, definimos as diretrizes de sustentabilidade compostas por diversos temas relevantes, visando a perenidade de nossos negócios e, conseqüentemente, a continuidade da geração de valor com os stakeholders.

AÇÕES ESG

As atividades desenvolvidas pelo Grupo Morena em cada pilar ESG, assim como seus respectivos ODS's estão descritas conforme as tabelas:



OBJETIVO	ATIVIDADES PILAR AMBIENTAL	META
6	Captação de água da chuva	6.4
	Conservação dos rios que passam pela fazenda	6.6
7	Energia solar fotovoltaica	7.2
	Aquecimento de água por placas solares	7.2
9	Automação do sistema de termometria e aeração do armazém	9.4
	Automação do sistema de trato - pecuária	9.4
12	Compostagem	12.2
	Coleta Seletiva	12.5
	Destinação correta de resíduos	12.5
	Manejo integrado de pragas	12.4
	Uso de fertilizantes biológicos	12.4
	Desafio Sentinelas da Terra	12.8
13	Inventário de emissões GEE	13.2
15	Acordo de zero desmatamento e conflitos territoriais	15.2
	Conservação de áreas de reserva acima do exigido por lei	15.1
	Consórcio e Rotação de culturas	15.3
	Plantio direto	15.3
	ILP e IPF	15.2
16	Licenças ambientais	16 b

OBJETIVO	ATIVIDADES PILAR SOCIAL	META
2	Programa de benefícios (cartão alimentação)	2.1
3	Programa de benefícios (plano de saúde, seguro de vida, plano odontológico)	3.8
	Programa de Saúde Mental Importa Sim	3.4
4	Capacitações e treinamentos	4.4
	Escola GM	4.6
	Incentivo a educação (Programa Aprender)	4.3
	Incentivo a Idioma Inglês (Programa Discover)	4.4
	Projeto Sementes e Aprendizes	4.1
	Parcerias com Universidades	4.7
	Programa de Estágio	4.4
7 Princípios para Gentileza e Generosidade	4.7	
8	Processo de onboarding	8.8
	Saúde e segurança do trabalho	8.8
	Declaração de não existência de trabalho infantil	8.7
	Certificação GPTW	8.8
9	Disponibilidade de conectividade	9.c
	Infraestrutura de qualidade	9.1
10	Diversidade e inclusão na contratação	10.2
	Plano de cargos, carreiras e salários	10.4
	Programa de Premiação por Resultados	10.4
	Avaliações de desempenho	10.3
11	Fornecimento de transporte	11.2
	Ações sociais (dia de doar, estímulo ao voluntariado)	11.a
12	Projeto Inspiração (Visitas e imersões)	12.8
	Foruns Sentinelas da Terra	12.8

OBJETIVO	ATIVIDADES PILAR GOVERNANÇA	META
2	Certificação RTRS	24
	Certificação 3S Cargil	2.4
	Diversificação dos negócios	2.4 e 8.2
	Missão, visão, valores e propósito com foco sustentável	2.4 e 12.6
5	Gestão feminina	5.5
8	Planejamento Estratégico	8.3
	Rastreabilidade bovina	8.2
	Participação no projeto Couro Sustentável	8.2
10	Equidade com todas as pessoas	10.2
11	Parceria com o CAT, Produzindo Certo, GTPS, GAAS E Nuffield	11.a
12	Participação no projeto Pro Carbono Bayer	12.4
	Programas 5S	12.5
16	Políticas de Governança	16.6
	Conduta corporativa responsável	16.6
	Rituais de gestão	16.7
	Plano Estruturado de sucessão	16.6
	Gestão à vista	16.6
	Canais abertos de comunicação	16.6
	Divulgação de calendário anual de atividades	16.7
	Participação de membros de diferentes setores no conselho consultivo	16.6
	Divulgação dos resultados de safra aos colaboradores	16.7
	Auditoria externas	16.6
	Certificação Bcorp	16.6
	Seleção de fornecedores	16.6

OBJETIVOS DE DESENVOLVIMENTO SUSTENTÁVEL – ODS



O Grupo Morena formaliza seu compromisso com suas condutas de sustentabilidade por meio de políticas e programas, que abrangem suas atividades e firmam bases para que continue desempenhando um papel relevante na sociedade e no desenvolvimento sustentável do Brasil.

Nesse contexto, são definidas diretrizes visando a perenidade de seus negócios e, conseqüentemente, a continuidade da geração de valor a seus diferentes stakeholders.

Diante disso, realizamos análises dos impactos positivos e negativos que nossa empresa gera para o meio ambiente e sociedade, definindo dentre esses os temas a serem acompanhados, e a priorização dos ODS relacionados a cada um.

Os Objetivos de Desenvolvimento Sustentável são um esforço conjunto, de países, empresas, instituições e sociedade civil que buscam assegurar os direitos humanos, acabar com a pobreza, lutar contra a desigualdade e a injustiça, agir contra as mudanças climáticas, bem como enfrentar outros dos maiores desafios de nossos tempos.

Estes 17 Objetivos compõem a Agenda 2030, proposta pela Organização das Nações Unidas, como uma agenda de desenvolvimento sustentável.

Os ODS no setor privado tem um papel essencial nesse processo como grande detentor do poder econômico, propulsor de inovações e tecnologias influenciador e engajador dos mais diversos públicos – governos, fornecedores, colaboradores e consumidores.

Neste contexto, o GM firmou um compromisso por meio da priorização de três ODS, elencados na tabela acima, em que vamos realizar ações com o intuito de desenvolver seus colaboradores, melhorar seu solo para maximizar a produtividade da cultura da soja e revitalizar suas áreas de integração pecuária-floresta.

Tema material	ODS	Compromisso	Resultados Esperados	Prazo de conclusão
Maximização da produtividade	ODS 2: Fome Zero e Agricultura Sustentável	Potencializar a fertilidade do solo por meio do uso de compostagem, resultando na destinação correta de um resíduo do setor da pecuária	Aumentar a produtividade da soja	2023
Desenvolvimento de colaboradores	ODS 4: Educação de Qualidade	Desenvolver parcerias com instituições e incentivar os colaboradores a retornarem aos estudos	Elevar o nível de escolaridade dos colaboradores	2025
Revitalização de florestas	ODS 15: Vida sobre a terra	Fazer a revitalização das áreas de integração pecuária-floresta	Reposição das áreas de floresta retiradas para comercialização	2025

ASSOCIAÇÕES

As associações são constituídas por um agrupamento de pessoas, com finalidade comum tendo como propósito impulsionar o crescimento e a melhoria contínua das atividades desempenhadas pelos seus associados.

As parcerias são a chave para ampliar experiências e oferecer soluções, no GM buscamos expandir nossa rede de conexões por meio de associações ligadas ao nosso propósito, são elas:



PRODUZINDO CERTO

Trazendo uma solução real para empresas preocupadas em garantir uma rede de fornecimento verificada dentro dos padrões de comprometimento social e ambiental, a Produzindo Certo cumpre um protocolo exclusivo de avaliação e o uso de tecnologia, para entregar propostas de mudanças no ambiente rural, disponibilizando diagnóstico, orientação e gestão completa da rede de fornecimento, sempre com a consciência de que somente uma atividade lucrativa será capaz de garantir o respeito às práticas indicadas.

ASSOCIAÇÃO AMIGOS DA TERRA

A Associação Amigos da Terra de Sorriso- MT, contribui com iniciativas para reconhecer e valorizar o produtor que utiliza boas práticas agrícolas. Além disso, o CAT promove ações sociais, dias de campo, encontros com foco na sustentabilidade e a certificação RTRS em propriedades rurais de média e larga escala.

GRUPO ASSOCIADO DE AGRICULTURA SUSTENTÁVEL

Além da representação político-institucional, o GAAS atua na organização e realização de eventos técnicos, promove treinamentos voltados aos manejos regenerativos, oferece parcerias comerciais e trabalha na gestão do conhecimento, integrando experiências de campo às pesquisas científico-acadêmicas.

ASSOCIAÇÃO DOS PRODUTORES DE SOJA E MILHO DE MATO GROSSO

A Aprosoja é uma entidade constituída por produtores rurais ligados às culturas de soja e milho de Mato Grosso, representando seus direitos, interesses e deveres. Para isso, desenvolve ações e projetos que visam o crescimento sustentável da cadeia produtiva.

FEDERAÇÃO DA AGRICULTURA E PECUÁRIA DE MATO GROSSO

A Famato tem seu trabalho focado no desenvolvimento sustentável do agronegócio, produzindo informações estratégicas para orientação, na articulação política institucional e na disseminação de conhecimento para os produtores rurais.

Instituições que compõem o Sistema Famato são:

- **Famato** – *Entidade que congrega os elos do sistema sindical rural do Estado, com ações representativas, institucionais e políticas.*
- **Senar** - *Instituição que leva educação e conhecimento até o campo.*
- **Sindicatos rurais** - *Defende os direitos e interesses de quem produz.*
- **Imea** - *Instituto que produz informações estratégicas do agronegócio.*
- **Agrihub** - *Rede de inovação em agricultura e pecuária com foco no desenvolvimento sustentável.*

NUFFIELD INTERNATIONAL

Promovendo a sustentabilidade do agronegócio, a NUFFIELD busca desafiar paradigmas do pensamento convencional e procura soluções inovadoras para problemas antigos e emergentes, estimulando o crescimento e a sustentabilidade do setor.

GRUPO DE TRABALHO DA PECUÁRIASUSTENTÁVEL

O GTPS assume o compromisso com o desenvolvimento sustentável da pecuária, por meio da articulação de cadeia, disseminação de informação e apoio à melhoria contínua da atividade, levando em consideração o equilíbrio entre os pilares econômico, social e ambiental. Além disso, conduz grupos de trabalho que têm como propósito chegar a acordos e entendimentos sobre temas divergentes e ou de interesse do setor.

CERTIFICAÇÕES

As certificações são formas de assegurar, por meio de indicadores e processos desenvolvidos, a eficiência, a qualidade e os padrões de sustentabilidade nas etapas do negócio e na gestão de relacionamentos.

Ao longo dos anos, o Grupo Morena conquistou algumas certificações que nos ajudam a alcançar a nossa visão de inspirar pessoas a terem condutas sustentáveis, são elas:



GREAT PLACE TO WORK

O Great Place To Work apoia empresas a obter melhores resultados mediante a uma cultura de confiança, alto desempenho e inovação. Há dois anos, o GM é certificado pela GPTW, que por meio de uma pesquisa avalia quesitos como benefícios, autonomia, clima organizacional, transparência na gestão, remuneração e orgulho de fazer parte da organização.

Os rankings GPTW Melhores Empresas para Trabalhar foram criados como uma forma de reconhecer o trabalho realizado pelas empresas certificadas. Existem diversos rankings e o GM concorreu em três na categoria Pequenas Empresas no ano de 2022, sendo eles o Nacional, Centro Oeste e Agronegócios.

No ranking Nacional fomos premiados na 50º posição, na categoria Centro Oeste ficamos em 6º lugar. E pela segunda vez consecutiva, no ranking Agronegócio Brasil, fomos premiados no 2º lugar.

SUSTAINABLE BUSINESS SOLUTIONS

Em 2022, concluímos nosso primeiro ano com o Selo SB, que é uma solução automatizada para monitoramento de risco externo e análise de materialidade com foco em levar práticas sustentáveis a empresas, trabalhando com os fatores ESG: Ambiental, Social e Governança.

COURO SUSTENTÁVEL

O Couro Sustentável é um projeto piloto, que fazemos parte desde 2021, liderado pela Produzindo Certo e pela Textile Exchange, que conecta pecuaristas brasileiros a empresas da moda com objetivo de criar um mercado mundial de créditos de couro responsável, gerando valor para o pecuarista com sua produção, e sendo um exemplo de sustentabilidade da indústria da moda, sempre pressionada pelos consumidores e entidades ambientalistas sobre a origem das suas matérias primas e em defesa do bem-estar animal.

SISTEMA B BRASIL

A Certificação como Empresa B não é apenas uma forma de reconhecer as qualidades de um produto ou serviço. Ela se preocupa em acompanhar e medir fatores que vão além do desempenho econômico do negócio, levando em consideração, acima de tudo, o desempenho social e ambiental que a empresa gera no curso da sua operação.

Em 2022, o Grupo Morena integrou-se a Comunidade Global de Empresas B que está acelerando uma mudança cultural para redefinir o sucesso dos negócios e construir uma economia mais inclusiva, equitativa e regenerativa, assumindo um compromisso de melhoria contínua diante da sociedade.

São empresas que buscam ser melhor para o mundo e não apenas as melhores do mundo.

ROUND TABLE ON RESPONSIBLE SOY ASSOCIATION

Há mais de 9 anos, o GM é certificado pela RTRS, assegurando que a produção de soja e milho certificada cumpra os requisitos legais e atenda a critérios sociais, trabalhistas, ambientais e melhores práticas agrícolas no manejo, garantindo zero desmatamento e conversão de vegetação nativa, incluindo também rastreabilidade à cadeia de valores.

SERVIÇO BRASILEIRO DE RASTREABILIDADE DA CADEIA PRODUTIVA DE BOVINOS E BUBALINOS

Há mais de 5 anos o GM é certificado pelo SISBOV, que é um sistema que tem por objetivo registrar e monitorar as propriedades rurais que comercializam animais para frigoríficos que exportam carnes e mercados que exigem a rastreabilidade individual, possibilitando ao produtor identificar seus animais e adotar uma cultura de coleta de dados em sua propriedade, proporcionando mais segurança e controle ao processo produtivo, agregando maior valor aos produtos.

SOLUÇÕES PARA SUPRIMENTOS SUSTENTÁVEIS

O programa 3S contempla o engajamento do produtor rural em um processo de melhoramento contínuo para a promoção do desenvolvimento sustentável da produção de soja, com foco na oferta de produtos que cumprem requisitos de boas práticas sociais e ambientais.

Participamos do programa 3S a cerca de 6 anos, esta certificação busca a conscientização dos produtores por meio de um diagnóstico da situação da propriedade, realizando um plano de ação e o acompanhamento anual.

Somos uma empresa de porteiros e fronteiras abertas!



.... O movimento global de transformação de mercados tem impulsionado as empresas a pensar em uma dimensão de benefícios, lucro e propósito para todos. O desafio de ser e se manter relevante neste novo mundo está diretamente atrelado a contribuição que esta organização oferece para o planeta e a comunidade que está inserida.

.... O Grupo Morena busca continuamente a geração de valor para os stakeholders, e este relatório reafirma nosso compromisso com a sustentabilidade, reforça as intenções do nosso Propósito como empresa e comunica de maneira transparente a forma como o GM está estruturado para suportar seu próximo ciclo de crescimento.

CRÉDITOS

Bethânia Batista Carneiro da Silva
Analista Contábil Junior

Luís Otávio Ciochetta
Gestor de Negócios

Thayane Souza Costa
Analista de RH Pleno

Dulce Chiamulera Ciochetta
Diretora Administrativa

Maria Cecília de Meira Brandão
Analista Comercial Junior

Vanessa Chiamulera
Head de Processos

Larissa de Lima Londero
Analista de Tesouraria Sênior

Paula Vitória Ciochetta Silva
Gestora de Gente e Gestão



@grupomorenaoficial



www.grupomorena.com.br



ouvidoria@grupomorena.com.br



(65) 3325-3003